

ANLEITUNG ZUR PFLEGE UND REINIGUNG

TÄGLICHE PFLEGE UND ÜBLICHE FLECKEN

Genauso wie jedes andere Material für das Interior Design, sollten die FENIX Oberflächen regelmäßig gereinigt werden. Sie benötigen keine besonderen Hilfsmittel, sondern nur ein Tuch, angefeuchtet mit warmem Wasser oder sanfte Reinigungsmittel. Beinahe alle Haushaltsreiniger oder Desinfektionsmittel werden perfekt vertragen. Für die üblichen Flecken ist es ausreichend, die Oberfläche mit warmem Wasser und einem nicht abressiven Tuch zu reinigen. Hartnäckige Flecken können mit nicht abressiven Haushaltsreiniger oder Lösungsmittel entfernt werden. Falls die Reste alt und eingetrocknet sind, verwenden Sie einen Schmutzradierer oder eine sanfte Bürste, um sie zu entfernen. Nach der Verwendung von Lösungsmittel, sollte die Oberfläche mit warmem Wasser und Reiniger abgewischt werden. Das Reinigungsmittel sollte dann mit sauberem Wasser, vorzugsweise warm, sorgfältig entfernt werden.

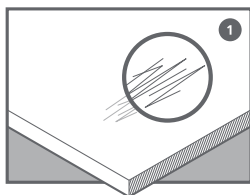
HARTNÄCKIGE FLECKEN UND KLEINERE KRATZER

Die Besonderheit von Fenix-Oberflächen, die geschlossene Porosität, ermöglicht es die Oberfläche durch tägliche Reinigung sauber zu halten. Bei hartnäckigen Flecken wird empfohlen, einen speziellen Reiniger zu verwenden, um jede Spur zu beseitigen. Bei Mikrokratzern, lesen Sie bitte die untenstehende REPARATURANLEITUNG.

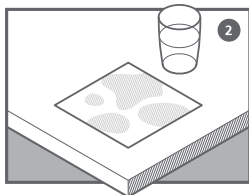
NACH REINIGUNG UND WARTUNG ABSPÜLEN

Nach dem Reinigen oder nach dem Gebrauch des Schmutzradierers gründlich mit klarem Wasser abspülen, vorzugsweise warm, um jegliches Reinigungsmittel, Lösungsmittel oder andere Reinigungsmittelreste zu entfernen.

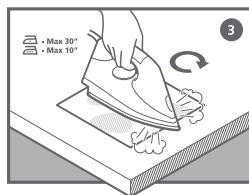
REPARATURANLEITUNG BÜGELEISEN



Oberflächliche Schäden durch Mikrokratzern.



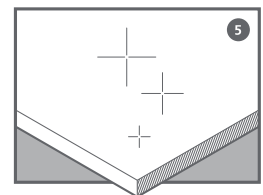
Ein angefeuchtetes Blatt Küchenpapier auf den Bereich der Mikrokratzer positionieren.



Das aufgewärmte Bügeleisen auf der Fläche positionieren, die repariert werden muss. Das Bügeleisen nicht länger als 10 Sekunden auf der Oberfläche belassen.

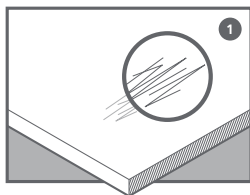


Reinigen Sie die reparierte Fläche mit lauwarmem Wasser und einem Mikrofasertuch.

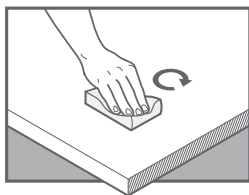


Die Oberfläche sollte nun repariert sein.

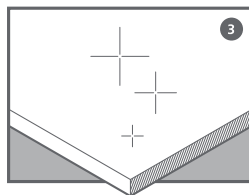
REPARATURANLEITUNG SCHMUTZRADIERER



Oberflächliche Schäden durch Mikrokratzern.



Den Schmutzradierer auf den Bereich anwenden, in dem sich die Mikrokratzer befinden. Der Radierer kann trocken oder leicht angefeuchtet verwendet werden.



Die Oberfläche sollte nun repariert sein.

HILFREICHE REINIGUNGSTIPPS

Für die besten Ergebnisse bei der Reinigung von FENIX, ist es wichtig, sich an die folgenden Empfehlungen zu halten

- obwohl das Material sehr resistent ist, darf die Oberfläche von FENIX niemals mit Produkten gereinigt werden, die abrasive Substanzen beinhalten. Makroabrasive Schwämme oder Hilfsmittel wie zum Beispiel Sandpapier oder Stahlwolle, sind ebenfalls ungeeignet.
- Säuren oder alkalische Produkte sollten vermieden werden, da sie Flecken bilden können;
- Bleichmittel oder stark chlorhaltige Reiniger sollten nicht verwendet werden, da sie die Oberfläche verändern können.
- Natriumhypochlorit sollte in Konzentrationen von weniger als 5 % und nicht länger als 5 Minuten verwendet werden, dann sofort mit einem Schwamm oder Tuch abgewischt werden;
- Wasserstoffperoxid in einer Konzentration von weniger als 3 % sollte sorgfältig abgewischt werden. Der Kontakt für mehr als 10 Minuten mit einer Konzentration die höher ist als 3 %, sollte vermieden werden, die Oberfläche sollte dann sorgfältig mit einem nicht abrasiven Schwamm abgewischt werden und dann sorgfältig getrocknet werden;
- bei der Verwendung von Lösungsmittel, muss das Tuch absolut sauber sein, um keine Flecken auf der FENIX Oberfläche zu hinterlassen. Eventuelle Rückstände sollten durch die Verwendung von heißem Wasser entfernt werden und die Oberfläche anschließend getrocknet werden;
- keine Möbelpolitur oder Reiniger auf Wachsbasis im Allgemeinen verwenden, da diese eine klebrige Schicht auf der dichten FENIX Oberfläche hinterlassen, auf der sich Schmutz ablagert;
- keine Metallspachtel, Eisenbürsten oder andere Metallwerkzeuge verwenden, um Flecken, Farbflecken, Pflaster oder andere Substanzen zu entfernen.



TYP	VERSCHMUTZUNGSTYP	SCHWERE UND ZEIT		
		LEICHT UND SOFORT	MODERAT UND NEU	HARTNÄCKIG UND ALT
ALLGEMEINE ANWENDUNG	Staub, Schmutz im Allgemeinen, Mischung aus Staub und Fett	1	2	2
	Fingerabdrücke, Nikotinflecken, Löschrückstände	3	4*	4*
	Spuren und Abdrücke von Kalkablagerungen, Rost	2	5	5
	Schwarzer Rauch	2	2	2
LEBENSMITTEL UND GETRÄNKE	Sirup, Obst- oder Fruchtsaft.	1 oder 2	2	2
	Zuckerlösungen, Marmelade, Karamell	1 oder 2	2	2
	Likör, Milch, Tee, Kaffee, Wein und Bier	1 oder 2	2	2
	Tierische und pflanzliche Fette und Öle	3	4*	4*
	Saucen, Eier	3	4*	4*
	Gelatine, organische Rückstände, Gummi Arabicum	2	2	2
REINIGER UND GETRÄNKE	Reiniger, Seife	1 oder 2	2	2
	Möbel- und Bodenpolitur	3	3	4**
	Schuhcreme	3	3	4**
FARBFLECKEN UND TINTE	Stiftrückstände und Kreide	1	2	2
	Tinte und Marker, Teer	4**	4**	4**
	Synthetische Ölfarben	9+10	10	10
	Wassermalfarben, Farben und wasserlösliche Kleber oder Wasserdispersion (pflanzlich und Vinyl)	2	2	2
	Graffiti, Farbflecken, Sprühfarbe, etc.	9+12	12	12
KOSMETIKA	Lippenstift	3	3	4**
	Haarspray, Make-up, Puder	4**	4**	4**
	Nagellack	9+4**	4**	4**
LÖSUNGSMITTEL	Abdrücke, häufig als Verwendungsfolge von Lösungsmittel	4***	4***	4***
	Lösungsmittel-Tinte für Stempel	4**	4**	4**
CERA	Kerzenwachs, Paraffinwachs, Gips-basierte Wachse	3	11	11
SILIKONE HARZE UND KLEBER	Silikonkleber, silikonbasierte Produkte	6	6	7
	Acryl-Klebereste oder pflanzliches Gummi, nach Abzug des Schutzfilms	12	12	12
	Zwei-Komponenten-Farbe, Kleber und Aufkleber	4**	4**	7
	Synthetische Harze	4**	4**	7
	Neopren-Kleber	9+4*	4*	4*
ORGANISCHE FLÜSSIGKEITEN	Körperflüssigkeiten und Krankenhausschmutz (Zellen, Haut, Keime, Bakterien, Blut, Urin)	8	8	8

REINIGUNGSANLEITUNG LEGENDE

- Ein weiches Tuch oder ein trockenes oder mit Wasser angefeuchtetes Papiertuch verwenden.
- Warmes Wasser bis zu 35-40 °C mit Seife oder einem milden Haushaltsreiniger verwenden, einwirken lassen bis der Schmutz reagiert.
- Zunächst ein weiches Tuch oder ein trockenes Papiertuch benutzen. Dann warmes Wasser bis zu 35-40 °C mit Seife oder einem milden Haushaltsreiniger verwenden, einwirken lassen bis der Schmutz reagiert.
- 4.* Ein geeignetes Lösungsmittel verwenden*, dann warmes Wasser bis zu 35-40°C mit Seife und einem milden Haushaltsreiniger verwenden, einwirken lassen bis der Schmutz reagiert.
- 4.** Ein geeignetes Lösungsmittel verwenden**, dann warmes Wasser bis zu 35-40°C mit Seife und einem milden Haushaltsreiniger verwenden, einwirken lassen bis der Schmutz reagiert.
- 4.*** Ein geeignetes Lösungsmittel verwenden***, dann warmes Wasser bis zu 35-40°C mit Seife und einem milden Haushaltsreiniger verwenden, einwirken lassen bis der Schmutz reagiert.
- Reiniger mit Essigsäure oder Zitronensäure bis zu 10 % verwenden. Mit ausreichend warmem Wasser abwischen. Falls sie Entkalkungsmittel für den Haushaltsgebrauch verwenden, sofort abwischen.
- Rückstände sofort mit Wasser oder einem geeigneten Lösungsmittel entfernen, bevor diese eintrocknen. Lesen Sie die Anleitungen oder fragen Sie den Hersteller des Produkts. Für Silikon, Geeignete Lösungsmittel verwenden.
- Nach dem Aushärten, versuchen Sie die Entfernung mit Tüchern oder mechanisch mit für Holz geeigneten Spachteln oder weichem Plastik (zum Beispiel Nylon) ohne Abrieb oder Kratzer zu verursachen.
- Nach der Verwendung vom warmen Wasser bis zu 35-40°C mit Seife und einem milden Haushaltsreiniger, einwirken lassen bis der Schmutz anfängt zu reagieren, nur mit Desinfektionsreiniger. Oder nur Desinfektionsmittel verwenden, die für den Medizinbereich geeignet sind. Befolgen Sie die Anweisungen. Die Wirkung des Dampfes kann hilfreich sein.
- Sofort ein weiches Tuch oder ein trockenes Papiertuch verwenden.
- Trichloräthylen verwenden; Nitro-Lösungsmittel verwenden, dann warmes Wasser bis zu 35-40°C mit Seife oder einem milden Haushaltsreiniger verwenden, einwirken lassen, bis der Schmutz reagiert.
- Nach dem Aushärten, versuchen Sie eine Entfernung mit Tüchern oder mechanisch mit für Holz geeigneten Spachteln und weichem Plastik (zum Beispiel Nylon) ohne Abrieb oder Kratzer zu verursachen. Für die Entfernung von Wachs, ein Papiertuch und ein heißes Bügeleisen verwenden.
- Auf metallische Oberflächen Alkohol verwenden. Für andere Oberflächen Aceton verwenden, oder bei schwierigeren Fällen, besonders im Handel erhältliche organische Lösungsmittel für die Entfernung von Graffiti verwenden****. Dann warmes Wasser verwenden bis zu 35-40°C mit Seife oder einem milden Haushaltsreiniger, einwirken lassen bis der Schmutz reagiert.

* Benzin, Terpentin, Waschbenzin, Trichloräthylen, Perchloräthylen, Trichlorethan speziell für Neopren-Kleber, Alkohol.

** Aceton oder Nagellackentferner, Benzin, Terpentin, Waschbenzin, Trichloräthylen, Perchloräthylen, Trichlorethan speziell für Neopren-Kleber, Alkohol.

*** Alkohol verwenden.

**** Die erwähnten Mittel können einfach entfernt werden, wenn sie wasserlöslich sind. Verwenden Sie sonst organische Lösungsmittel oder spezielle Graffiti-Reiniger.

HAFTUNGS-AUSSCHLUSS. Dieses Dokument enthält allgemeine Empfehlungen zur Verbesserung einer hochwertigen Reinigung und Pflege der Produkte. Dieses Dokument dient als allgemeiner Leitfaden für gute Praktiken und stellt keine Garantie oder Zusage der Gebrauchstauglichkeit der darin beschriebenen Produkte und Prozesse dar. Alle in diesem Dokument genannten Informationen oder Produkte sind vom Benutzer bezüglich ihrer Eignung für den vorgesehenen Zweck oder Anwendungsbereich zu überprüfen und zu testen. Dabei sind lokale oder spezifische Gegebenheiten zu berücksichtigen. Der Inhalt dieses Dokuments spiegelt unseren Wissens- und Erfahrungsstand zum Zeitpunkt der Veröffentlichung wider. Die neueste Fassung des Dokuments ersetzt alle früheren Fassungen. Wir weisen darauf hin, dass die neueste Fassung technische Änderungen enthalten kann, die bei der Verwendung der Produkte zu berücksichtigen sind. Die neueste Fassung des Dokuments kann auf unserer Website eingesehen werden. Kunden sollten stets überprüfen, ob eine aktualisierte Fassung des Dokuments verfügbar ist. Jede Produktgarantie kann erlöschen, wenn der Inhalt der neuesten Fassung dieses Dokuments, das von Zeit zu Zeit aktualisiert werden kann, nicht (ordnungsgemäß) befolgt wird. Wir haben alle Anstrengungen unternommen, die Richtigkeit der Informationen in diesem Dokument sicherzustellen, übernehmen jedoch keinerlei Haftung für Versehen, Ungenauigkeiten oder Druckfehler.

MAINTENANCE & CLEANING INSTRUCTIONS

EVERYDAY MAINTENANCE AND REMOVAL OF COMMON STAINS

As with any other material for interior design, a FENIX surface should be cleaned regularly. It does not require any special maintenance, just a damp cloth with warm water or a mild detergent. Almost all regular household cleaning products or disinfectants can be safely used. For the most common stains, you can simply clean the surface with warm water using a non-abrasive cloth. Tougher stains can be removed with non-abrasive household cleaners or solvents. For older, dried or caked-on stains, use a magic sponge or soft cloth to remove them. After using any solvents, we recommend rinsing the surface with warm water and a detergent. Always rinse thoroughly to remove the detergent with clean water, preferably warm.

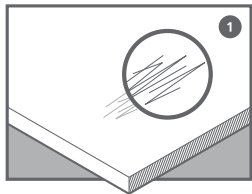
STUBBORN STAINS AND MINOR SCRATCHES

FENIX surfaces have a unique non-porous external layer, allowing you to keep it neat with simple, everyday care and cleaning methods. In case of stubborn stains, we recommend the use of a specific cleaning agent (as per the table reported on next page) to remove any trace of the stain. In case of micro-scratches, please refer to the MAINTENANCE INSTRUCTIONS for the surfaces as illustrated below.

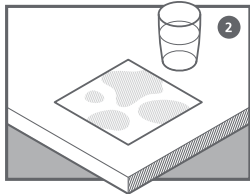
RINSE AFTER CLEANING AND MAINTENANCE.

After cleaning or after using the magic sponge, rinse thoroughly with clean water, preferably warm, to remove any detergent, solvent or any other cleaning agent residual.

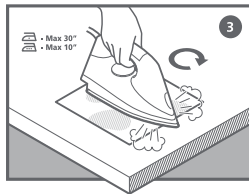
MAINTENANCE INSTRUCTIONS IRON



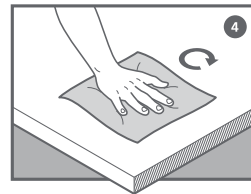
Superficial defects caused by micro-scratches.



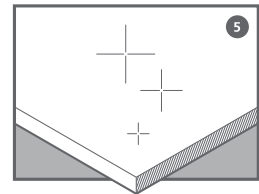
Place a dampened sheet of kitchen roll over the area where the micro-scratches can be seen.



Place the hot iron on the surface, that needs repairing. Do not leave the iron on the surface for more than 10 seconds at a time.

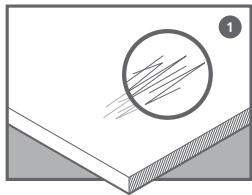


Rinse the repaired area with lukewarm water and a microfibre cloth.

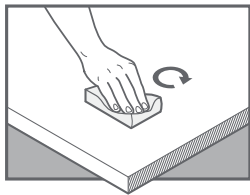


The surface should now be healed.

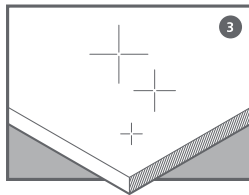
MAINTENANCE INSTRUCTIONS MAGIC SPONGE



Superficial defects caused by micro-scratches.



Rub the magic sponge on the area where the micro-scratches can be seen. The sponge can be used dry or slightly damp.



The surface should now be healed.

USEFUL CLEANING ADVICE

For the best results when cleaning FENIX, it is important to remember the following advice:

- although very resistant, a FENIX surface must still never be treated with products containing abrasive substances, macroabrasive sponges or unsuitable materials such as sandpaper or steel wool;
- strongly acidic or alkaline products should be avoided because they can stain the surface;
- bleach and heavily-chlorinated products should be avoided because they can degrade the surface. Sodium hypochlorite should be used at concentrations lower than 5%, and for no more than 5 minutes at a time, then rinsed off with a sponge or towel;
- hydrogen peroxide at concentrations lower than 3% should be carefully rinsed off. For concentrations higher than 3%, we recommend avoiding leaving this solution in contact with the surface for more than 10 minutes at a time, and the surface must be thoroughly rinsed with a non-abrasive sponge and then dried well;
- when using solvents, the cloth used must be perfectly clean so as not to leave marks on the FENIX surface. Any marks may, however, be removed by rinsing with hot water and drying well;
- do not use furniture polishes or wax-based cleaners in general, because they tend to form a sticky layer on the FENIX surface that attracts and traps dirt;
- do not use metal scrapers, iron brushes or any other metal tool to remove stains, paint, plaster or other substances from the surface.



CATEGORY	TYPE OF STAIN	AGE		
		LIGHT	MODERATE AND RECENT	STUBBORN
EVERYDAY DIRT	Dust, dirt in general, mixed dust and grease	1	2	2
	Fingerprints, nicotine stains, rubber marks	3	4*	4*
	Traces and marks of limescale, rust	2	5	5
	Black smoke	2	2	2
FOODS & DRINKS	Syrup, fruit or vegetable juice	1 or 2	2	2
	Sugar syrup, jam, caramel	1 or 2	2	2
	Spirits, milk, tea, coffee, wine, beer	1 or 2	2	2
	Animal and vegetable fats and oils	3	4*	4*
	Sauces, eggs	3	4*	4*
	Gelatin, organic residues, gum arabic	2	2	2
CLEANERS & POLISHES	Detergents, soap	1 or 2	2	2
	Furniture and floor polish	3	3	4**
	Shoe polish	3	3	4**
PAINTS & INKS	Pencil marks and chalk	1	2	2
	Pen ink and markers, tar	4**	4**	4**
	Synthetic oil paint	9+10	10	10
	Watercolour paint, colours and adhesive soluble in water or in aqueous dispersion (vegetable and vinyl)	2	2	2
	Graffiti, paint spray, paint, etc.	9+12	12	12
COSMETICS	Lipstick	3	3	4**
	Hairspray, foundation, face powder	4**	4**	4**
	Nail polish	9+4**	4**	4**
SOLVENTS	Halos, often as a result of use of solvents	4***	4***	4***
	Solvent inks for print	4**	4**	4**
WAX	Candle wax, paraffin wax, plaster-based waxes (tailoring)	3	11	11
SILICONES RESINS & GLUES	Silicone mastics, silicone-based products	6	6	7
	Residues of acrylic adhesives or vegetable gum after the protective film has been removed	12	12	12
	Two-component paints, glues and adhesives	4**	4**	7
	Synthetic resins	4**	4**	7
	Neoprene glue	9+4*	4*	4*
ORGANIC FLUIDS	Body fluids and dirt hospital, (cells, dermis, germs, bacteria, blood, urine)	8	8	8

CLEANING INSTRUCTIONS - KEY

1. Use a soft cloth or paper towel, either dry or dampened with water.
2. Use warm water (up to 35-40°C) with soap or a mild household detergent, leaving it to work until the dirt starts to loosen.
3. Initially use a dry soft cloth or paper towel. Then use warm water (up to 35-40°C) with soap or a mild household detergent, leaving it to work until the dirt starts to loosen.
- 4.* Use a dedicated solvent*, then use warm water (up to 35-40°C) with soap or a mild household detergent, leaving it to work until the dirt starts to loosen.
- 4.** Use a dedicated solvent**, then use warm water (up to 35-40°C) with soap or a mild household detergent, leaving it to work until the dirt starts to loosen.
- 4.*** Use a dedicated solvent***, then use warm water (up to 35-40°C) with soap or a mild household detergent, leaving it to work until the dirt starts to loosen.
5. Use detergents containing acetic acid or citric acid at up to 10% concentration. Rinse with plenty of warm water. If you use descaling agents for domestic use, rinse immediately.
6. Immediately wipe away any residue with water or suitable solvents before the stain sets. Check the product instructions or contact the manufacturer for more details. For silicone, use suitable solvents.
7. After it hardens, try removing it rubbing with dry towels and, using wooden or soft plastic (e.G. Nylon) spatulas to scrape it off without causing abrasions or scratches.
8. After using warm water (up to 35-40°C) with soap or a mild household detergent, leaving it to work until the dirt starts to loosen, wash with disinfectant detergents or simply Disinfectants that are on the market or prescribed by health practices. Follow the instructions. Steam can also be used for this type of dirt.
9. Immediately use a dry soft cloth or paper towel.
10. Use trichloroethylene or nitro solvent, then use warm water (up to 35-40°C) with soap or a mild household detergent, leaving it to work until the dirt starts to loosen.
11. After it hardens, try removing it with dry towels and with a physical approach, using wooden or soft plastic (e.G. Nylon) spatulas to scrape it off without causing abrasions or scratches. In the case of wax, place a paper towel over the affected area, heat with an iron, then peel away until completely removed.
12. Use alcohol on metal surfaces. For other surfaces, use acetone or, if the stain is especially stubborn, commercial solvents specifically used for removing graffiti ****. Then use warm water (up to 35-40°C) with soap or a mild household detergent, leaving it to work until the dirt starts to loosen.

* Gasoline, turpentine, white spirit, trichloroethylene, perchloroethylene, trichloroethane especially for neoprene glues, alcohol.

** Acetone or nail polish remover, gasoline, turpentine, white spirit, trichloroethylene, perchloroethylene, trichloroethane especially for neoprene glues, alcohol.

*** Alcohol.

**** The offending items can be easily removed if they are soluble in water, otherwise use organic solvent or special graffiti cleaner.

DISCLAIMER. This document gives general recommendations on how to enhance a qualitative cleaning and maintenance of the products. This document serves as a general guide to good practice and constitutes no form of warranty or representation as to fitness for purpose in respect of the products and processes described in it. Any information or products contained within this document must be verified and tested for suitability by the user for his or her particular purpose or specific application. Consideration needs to be given to local or specific circumstances. The content of this document reflects our knowledge and experience at the time of publication. The newest version of the document replaces all previous versions. We advise that the newest version may contain technical changes that must be taken into account when using the products. The latest version of the document may be consulted on our website. Customers should always check whether an updated version of the document is available. Any warranty on the products may be voided if the (contents of the) latest version of this document, which may be updated from time to time, is not (properly) followed. We have made every effort to ensure the accuracy of the information in this document, but we cannot be held liable for any oversights, inaccuracies or typographical errors.

INSTRUCTIONS D'ENTRETIEN ET DE NETTOYAGE

ENTRETIEN COURANT ET TACHES FREQUENTES

Comme tout autre élément destiné à la décoration d'intérieur, la surface de FENIX NTM® doit être nettoyée régulièrement. Elle ne nécessite pas d'entretien particulier. Il suffit de la nettoyer régulièrement avec un chiffon imprégné d'eau chaude additionnée d'un détergent doux. La plupart des détergents ménagers courants ou les désinfectants sont parfaitement bien tolérés. Pour les tâches les plus courantes, il suffit de nettoyer la surface avec de l'eau chaude en utilisant un chiffon non-abrasif. Les tâches rebelles peuvent être enlevées avec des produits non-abrasifs ou des solvants. En cas de salissures sèches ou incrustées, utiliser une éponge magique ou un chiffon doux pour les enlever. Après avoir utilisé un solvant, il convient de rincer la surface à l'eau chaude et avec un détergent. Rincer toujours à fond pour enlever le détergent avec de l'eau claire, de préférence chaude.

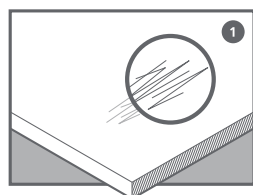
TACHES RESISTANTES ET RAYURES MINEURES

La surface des panneaux FENIX est composée d'une couche extérieure non poreuse qui leur permet de rester propres grâce à un simple entretien quotidien. En cas de tâches résistantes, il est recommandé d'utiliser un agent nettoyant spécifique pour enlever toute trace de saleté. En cas de micro-rayures, veuillez-vous référer aux conseils d'entretien ci-après.

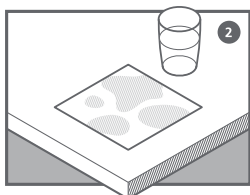
RINCER APRÈS LE NETTOYAGE ET L'ENTRETIEN

Après le nettoyage ou après avoir utilisé l'éponge magique, rincez abondamment à l'eau claire, de préférence tiède, pour éliminer tout résidu de détergent, de solvant ou tout autre agent de nettoyage.

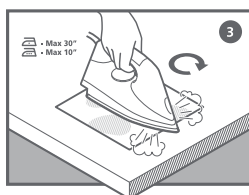
CONSEILS D'ENTRETIEN FER A REPASSER



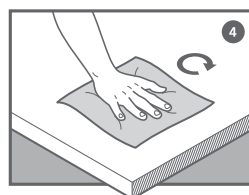
Défauts superficiels causés par des micro-rayures.



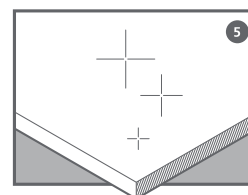
Placez une feuille de papier absorbant humide sur la zone où les micro-rayures sont visibles.



Placer le fer chaud sur la surface qui doit être réparée. Ne pas laisser le fer sur la surface plus de 10 secondes.

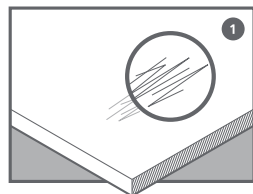


Rincer la zone réparée avec un chiffon en microfibre et de l'eau tiède.

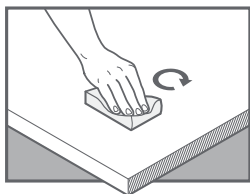


La surface doit à présent être régénérée.

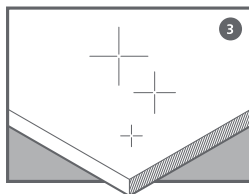
CONSEILS D'ENTRETIEN EPONGE MAGIQUE



Défauts superficiels causés par des micro-rayures.



Frotter une éponge magique sur la zone où les micro-rayures sont visibles. L'éponge peut être utilisée sèche ou légèrement humide.



La surface doit à présent être régénérée.

CONSEILS UTILES D'ENTRETIEN

Pour obtenir les meilleurs résultats, il convient de prendre les précautions suivantes :

- Bien que la surface de FENIX présente une résistance remarquable, il ne faut pas la frotter avec des éponges abrasives, des produits contenant des substances abrasives, ou avec des produits inadaptés de type papier de verre ou paille de fer ;
- éviter les produits acides ou très alcalins car ils sont susceptibles de tacher la surface ;
- éviter les produits de blanchiment ou très chlorés car ils peuvent détériorer la surface. Les solutions d'hypochlorite de sodium doivent être utilisées à des concentrations inférieures à 5 % et pendant 5 minutes maximum, puis rincées avec une éponge ou un chiffon ;
- l'eau oxygénée à une concentration inférieure à 3 % doit être rincée soigneusement. Il est recommandé de ne pas laisser en contact avec la surface plus de 10 minutes pour les concentrations supérieures à 3 %, et de rincer à fond la surface avec une éponge non-abrasive et de bien sécher ;
- en cas d'utilisation de solvants, utiliser un chiffon parfaitement propre pour ne pas laisser de marques sur la surface de FENIX. Les éventuelles traces pourront toutefois être éliminées en rinçant à l'eau chaude et en essuyant avec un chiffon propre ;
- éviter l'encaustique et, d'une manière générale, tous les produits d'entretien à base de cire car ils ont tendance à former sur la surface de FENIX une couche collante qui retient la poussière ;
- ne pas utiliser de grattoirs métalliques, des brosses en fer ou d'autres outils métalliques pour enlever de la surface, tâches, peinture, plâtre ou autres substances.



TYPE	NATURE DE LA TACHE	INTENSITE ET ORIGINE		
		LEGERE ET IMMEDIATE	MODEREE ET RECENTE	TENACE ET ANCIENNE
USAGE COMMUN	Poussière, saleté en générale, graisse	1	2	2
	Empreintes digitales, les tâches de nicotine, gomme à effacer	3	4*	4*
	Traces et marques de tartre, rouille	2	5	5
	Fumée noire	2	2	2
NOURRITURE ET BOISSON	Sirop, fruits ou jus de légumes	1 ou 2	2	2
	Solutions sucrées, confiture, caramel	1 ou 2	2	2
	Liqueur, lait, thé, café, vin, bière	1 ou 2	2	2
	Graisses animales, végétales et huiles	3	4*	4*
	Sauces et oeufs	3	4*	4*
	Gélatine, résidus organiques, gomme arabique	2	2	2
NETTOYEURS ET AGENT POLISSANT	Détergents, savons	1 ou 2	2	2
	Produits pour le nettoyage des meubles	3	3	4**
	Cirage	3	3	4**
PEINTURES ET ENCRE	Marques de crayons et de craies	1	2	2
	Encre de stylo et marqueurs, goudron	4**	4**	4**
	Peinture à l'huile synthétique	9+10	10	10
	Les peintures d'aquarelle, colorant et adhésifs solubles dans l'eau ou en dispersion aqueuse (le vinyle)	2	2	2
	Les graffitis, la peinture etc...	9+12	12	12
COSMETIQUES	Rouge à lèvres	3	3	4**
	Laque, fond de teint, poudre	4**	4**	4**
	Vernis à ongles	9+4**	4**	4**
SOLVANTS	Halos, souvent causés par l'utilisation de solvants	4***	4***	4***
	Les solvants d'encre pour les tampons	4**	4**	4**
CIRE	Cire de bougie, paraffine, cires à base de plâtre	3	11	11
RESINE DE SILICIUM ET COLLES	Mastics en silicone, produits à base de silicone	6	6	7
	Adhésifs résidus de type acrylique ou gomme végétale après le déplacement du film protecteur	12	12	12
	Des peintures à deux composants, colles et adhésifs	4**	4**	7
	Résines synthétiques	4**	4**	7
	Néoprène et colle	9+4*	4*	4*
FLUIDES ORGANIQUES	Liquides organiques et saleté présente en hôpital (cellules, derme, microbes, bactéries, sang, urine)	8	8	8

CONSIGNES DE NETTOYAGE POINTS CLÉ

- Utiliser un chiffon doux ou un essuie-tout sec ou humidifié.
- Utiliser de l'eau chaude (35-40°C) avec du savon ou un détergent doux en laissant agir jusqu'à ce que la saleté commence à partir.
- Commencer par prendre un chiffon doux ou un essuie-tout sec. Puis utiliser de l'eau chaude (35-40°C) avec du savon ou un détergent doux en laissant agir jusqu'à ce que la saleté commence à partir.
- Utiliser un solvant adapté *, puis de l'eau chaude (35-40°C) avec du savon ou un détergent doux en laissant agir jusqu'à ce que la saleté commence à partir.
- Utiliser un solvant adapté **, puis de l'eau chaude (35-40°C) avec du savon ou un détergent doux en laissant agir jusqu'à ce que la saleté commence à partir.
- Utiliser un solvant adapté ***, puis de l'eau chaude (35-40°C) avec du savon ou un détergent doux en laissant agir jusqu'à ce que la saleté commence à partir.
- Utiliser des détergents contenant de l'acide acétique ou de l'acide citrique à 10%. Rincer avec beaucoup d'eau chaude. Si vous utilisez des détartrants à usage domestique, rincer immédiatement.
- Enlever immédiatement tous les résidus avec de l'eau ou des solvants appropriés avant que les taches ne s'incrustent. Vérifier les instructions du produit ou contacter le fabricant pour plus de détails. Pour la silicone, utiliser des solvants appropriés.
- Après le durcissement, essayer de les enlever à la main avec des chiffons en utilisant des spatules en bois ou en plastique doux (comme le nylon) en évitant d'occasionner des abrasions ou des rayures.
- Après utilisation d'eau chaude (35-40°C) avec du savon ou un détergent doux en laissant agir jusqu'à ce que la saleté commence à partir, laver avec un détergent désinfectant ou simplement avec les désinfectants disponibles sur le marché ou recommandés par des consignes sanitaires et suivre les instructions. La vapeur peut aussi convenir.
- Utiliser immédiatement un chiffon doux ou un essuie-tout sec.
- Utiliser du trichloréthylène ou un nitro solvant, utiliser ensuite de l'eau chaude (35-40°C) avec du savon ou un détergent doux en laissant agir jusqu'à ce que la saleté commence à partir.
- Après le durcissement, essayer de les enlever à la main avec des chiffons en utilisant des spatules en bois ou plastique doux (comme le nylon) en évitant d'occasionner des abrasions ou des rayures. Dans le cas de cire, placer un essuie-tout sur la zone touchée, chauffer avec un fer à repasser, puis ôter le résidu jusqu'à disparition complète de la cire.
- Utiliser de l'alcool pour les surfaces métalliques ou, si les taches sont particulièrement rebelles, des solvants spéciaux que l'on trouve dans le commerce et qui servent à nettoyer les graffitis****. Utiliser ensuite de l'eau chaude (35-40°C) avec du savon ou un détergent domestique doux jusqu'à ce que la saleté commence à partir.

* Essence, essence de térébenthine, white-spirit, trichloréthylène, perchlorethylène, trichloroéthane particulièrement pour les adhésifs neoprène, l'alcool.

** Acétone ou dissolvant, essence, essence de térébenthine, white-spirit, trichloréthylène, perchlorethylène, trichloroéthane particulièrement pour les adhésifs neoprène, l'alcool

*** Utiliser de l'alcool.

**** Les graffiti s'éliminent aisément à l'eau, s'ils sont solubles dans l'eau, ou à l'aide d'un solvant organique ou d'un décapant spécial "graffiti".

DÉCLARATION DE NON-RESPONSABILITÉ Le présent document fournit des recommandations d'ordre général sur la manière d'améliorer la qualité du nettoyage et de l'entretien des produits. Ce document sert de guide général en matière de bonnes pratiques et il ne constitue en aucune manière une forme de garantie ou de déclaration d'aptitude à une utilisation, concernant les produits et processus qui y sont décrits. Toutes les informations et tous les produits visés dans ce document doivent être vérifiés et leurs aptitudes doivent être testées par l'utilisateur pour les finalités particulières ou utilisations spécifiques prévues par ce dernier. Les conditions locales ou spécifiques doivent être prises en considération. Le contenu de ce document reflète l'état de nos connaissances et de nos expériences à la date de sa publication. La plus récente version de ce document remplace toutes ses versions précédentes. Nous vous informons que la plus récente version peut contenir certaines modifications techniques qui doivent être prises en compte lors de l'utilisation des produits. La plus récente version de ce document peut être consultée sur notre site web. Les clients doivent toujours vérifier si une version actualisée de ce document est disponible. Toute garantie éventuelle sur les produits peut s'annuler si le contenu de la dernière version de ce document, susceptible de faire l'objet d'actualisations de temps à autre, n'est pas dûment respecté et suivi. Nous avons pris toutes les dispositions possibles pour veiller à l'exactitude des informations présentées dans ce document, mais nous déclinons toute responsabilité en cas d'erreur, d'inexactitude ou de faute de frappe.

INSTRUCTIES VOOR ONDERHOUD & REINIGING

DAGELIJKS ONDERHOUD EN VEELVOORKOMENDE VLEKKEN

Net als elk ander materiaal voor interieurontwerp, moet het FENIX-oppervlakken regelmatig worden gereinigd. Het heeft geen speciaal onderhoud nodig, alleen een vochtige doek met warm water of milde reinigingsmiddelen. Bijna alle normale huishoudelijke schoonmaakproducten of ontsmettingsmiddelen kunnen worden gebruikt. Voor de meest voorkomende vlekken is het voldoende om het oppervlak te reinigen met warm water en een niet-schurende doek. Lastige vlekken kunnen worden verwijderd met niet-schurende huishoudelijke schoonmaakmiddelen of oplosmiddelen. Als de restanten oud en verhard zijn, gebruikt u een magische spons of zachte borsteldoek om ze te verwijderen. Na het gebruik van oplosmiddel is het goed om te wassen met warm water en reinigingsmiddel. Spoel voor het verwijderen van het reinigingsmiddel altijd grondig met schoon water, bij voorkeur warm.

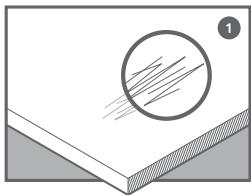
HARDNEKKIGE VLEKKEN EN KLEINE KRASSEN

FENIX - oppervlakken hebben de karakteristieke eigenschap extreem gesloten te zijn en kunnen met dagelijkse verzorging goed schoon worden gehouden. In geval van hardnekkige vlekken wordt aanbevolen om een specifiek reinigingsmiddel te gebruiken voor het verwijderen van alle sporen van vlekken. In geval van zeer kleine krasjes wordt verwezen naar de onderstaande ONDERHOUDSINSTRUCTIES voor oppervlakken.

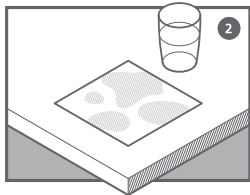
SPOELEN NA REINIGING EN ONDERHOUD

Na het reinigen of na gebruik van de magische spons, grondig afspoelen met schoon en bij voorkeur warm water, om alle resten van schoonmaakmiddelen, oplosmiddelen of andere reinigingsmiddelen te verwijderen.

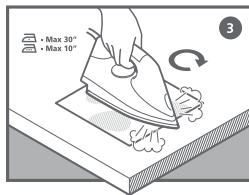
ONDERHOUDSINSTRUCTIES STRIJKIJZER



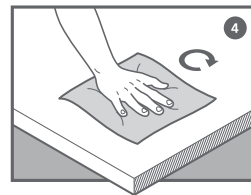
Oppervlakkige defecten veroorzaakt door zeer kleine krasjes.



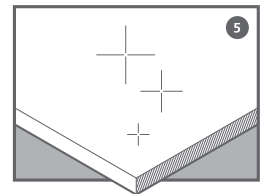
Leg een bevochtigd vel keukenpapier op het gebied waar men de zeer kleine krasjes ziet.



Plaats het hete strijkijzer op het oppervlak dat moet worden gerepareerd. Laat het strijkijzer niet langer dan 10 seconden staan op het deel van het oppervlak per keer.

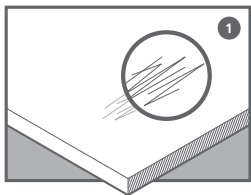


Spoel het gerepareerde gebied met lauw water en een microvezeldoek schoon.

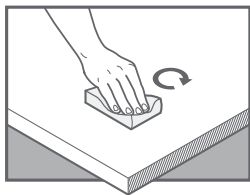


Het oppervlak zou nu hersteld moeten zijn.

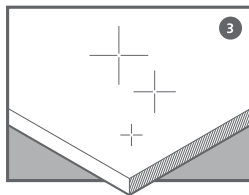
ONDERHOUDSINSTRUCTIES MAGISCHE SPONS



Oppervlakkige defecten veroorzaakt door zeer kleine krasjes.



Boen met de magische spons op het gebied waar men de zeer kleine krasjes ziet. De spons kan droog of enigszins vochtig worden gebruikt.



Het oppervlak zou nu hersteld moeten zijn.

NUTTIGE TIPS VOOR REINIGING

Voor de beste resultaten bij het reinigen van FENIX is het belangrijk om de volgende aanbevelingen te onthouden:

- hoewel het zeer resistent is, moet het oppervlak van FENIX nooit worden behandeld met producten die schurende stoffen bevatten, macro-schuursponsen of ongeschikte instrumenten, zoals schuurpapier of staalwol;
- zuren of zeer alkalische producten moeten worden vermeden omdat deze het oppervlak kunnen bevleken;
- bleek of andere chloorhoudende producten moeten worden vermeden omdat dit het oppervlak kan schaden. Natriumhypochloriet moet worden gebruikt bij een lagere concentratie dan 5% gedurende niet langer dan 5 minuten, en vervolgens worden gespoeld met een spons of handdoek;
- waterstofperoxide met een lagere concentratie dan 3% moet zorgvuldig worden gespoeld. Het wordt aanbevolen om contact gedurende langer dan 10 minuten te vermijden voor een hogere concentratie dan 3% en het oppervlak moet grondig worden gespoeld met een niet-schurende spons en moet goed worden gedroogd;
- bij het gebruik van oplosmiddelen moet de doek perfect schoon zijn zodat geen markeringen worden achtergelaten op het FENIX-oppervlak. Alle vlekken kunnen in principe worden verwijderd door spoelen met warm water en drogen;
- gebruik geen meubelpoetsmiddel of op was gebaseerde reinigingsmiddelen in het algemeen, omdat deze de neiging hebben om een kleverige laag te vormen op het dichte FENIX-oppervlak, waaraan vuil zich hecht;
- gebruik geen metalen schrapers, ijzerborstels of ander metalen gereedschap voor het verwijderen van vlekken, gips of andere stoffen.



TYPE	AARD VAN VERVUILING	MATE VAN VERVUILING EN TIJD		
		MILD & DIRECT	GEMATIGD & RECENT	CONSISTENT & OUD
ALGEMEEN GEBRUIK	Stof, algemeen vuil, gemengd stof en vet	1	2	2
	Vingerafdrukken, nicotinevlekken, gumvlekken	3	4*	4*
	Sporen en vlekken van kalk, roest	2	5	5
	Zwarte rook	2	2	2
ETEN & DRINKEN	Siroop, fruit- of groentesap	1 of 2	2	2
	Suikeroplossingen, jam, caramel	1 of 2	2	2
	Likeur, melk, thee, koffie, wijn, bier	1 of 2	2	2
	Dierlijke en plantaardige vetten en oliën	3	4*	4*
	Sauzen, eieren	3	4*	4*
	Gelatine, organische restanten, Arabische gom	2	2	2
REINIGINGSMIDDELEN & POETSMIDDELEN	Reinigingsmiddelen, zeep	1 of 2	2	2
	Meubel- en boenwas	3	3	4**
	Schoenpoets	3	3	4**
VERF & INKT	Potloodlijnen en krijt	1	2	2
	Penneninkt en markers, teer	4**	4**	4**
	Synthetische olieverf	9+10	10	10
	Aquarelverf, kleuren en hechtmiddelen oplosbaar in water of in waterige dispersie (plantaardig en vinyl)	2	2	2
	Graffiti, verf, spuitverf, enz.	9+12	12	12
	COSMETICA	Lippenstift	3	3
Haarspray, foundation, gezichtspoeider		4**	4**	4**
Nagellak		9+4**	4**	4**
OPLOSMIDDELEN	Kringen, vaak als gevolg van gebruik van oplosmiddelen	4***	4***	4***
	Oplosbare inkt voor stempels	4**	4**	4**
WAS	Kaarsvet, paraffine, kalkwas (kleermakerij)	3	11	11
SILICONEN HARS & LIJM	Siliconenstopverf, siliconenproducten	6	6	7
	Lijmresten van acryltype of plantaardige gom na verwijdering van de beschermlaag	12	12	12
	Tweecomponentenverf, lijm en hechtmiddel	4**	4**	7
	Synthetische hars	4**	4**	7
	Neopreenlijm	9+4*	4*	4*
ORGANISCHE VLOEISTOFFEN	Lichaamsvloeistoffen en ziekenhuisvuil (cellen, huid, kiemen, bacteriën, bloed, urine)	8	8	8

REINIGINGSINSTRUCTIES LEGENDA

1. Gebruik een zachte doek of papieren handdoek, droog of bevochtigd met water.
2. Gebruik warm water van 35-40°C met zeep of een mild huishoudelijk reinigingsmiddel en laat inwerken totdat het vuil begint los te weken.
3. Gebruik eerst een zachte doek of droge papieren handdoek. Vervolgens warm water van tot 35-40°C met zeep of een mild huishoudelijk reinigingsmiddel en laat inwerken totdat het vuil begint los te weken.
- 4.* Gebruik een specifiek oplosmiddel*, gebruik vervolgens warm water van 35-40°C met zeep of een mild huishoudelijk reinigingsmiddel en laat inwerken totdat het vuil begint los te weken.
- 4.** Gebruik een specifiek oplosmiddel**, gebruik vervolgens warm water van 35-40°C met zeep of een mild huishoudelijk reinigingsmiddel en laat inwerken totdat het vuil begint los te weken.
- 4.*** Gebruik een specifiek oplosmiddel***, gebruik vervolgens warm water van 35-40°C met zeep of een mild huishoudelijk reinigingsmiddel en laat inwerken totdat het vuil begint los te weken.
5. Gebruik reinigingsmiddelen met azijnzuur of citroenzuur tot 10%. Spoelen met ruim warm water.
Als u ontkalkingsmiddelen gebruikt voor huishoudelijk gebruik, moet u onmiddellijk spoelen.
6. Veeg onmiddellijk alle restanten weg met water of geschikte oplosmiddelen voordat de vlek uithardt.
Check de instructies of doe navraag bij de fabrikant van het product. Gebruik voor silicone geschikte oplosmiddelen.
7. Als het is uitgehard, kunt u met een droge handdoek of een spatel van hout of zacht plastic (bijvoorbeeld van nylon) proberen de vervuiling te verwijderen zonder krassen te maken.
8. Na het gebruik van warm water van 35-40°C met zeep of een mild huishoudelijk reinigingsmiddel en laten inwerken totdat het vuil begint te reageren, moet u wassen met ontsmettende reinigingsmiddelen of alleen ontsmettingsmiddelen die commercieel verkrijgbaar zijn of die worden voorgeschreven door gezondheidspraktijken. Volg de instructies. De werking van stoom kan nuttig zijn.
9. Gebruik onmiddellijk een zachte doek of droge papieren handdoek.
10. Gebruik trichloorethyleen; nitro-oplosmiddel, gebruik vervolgens warm water van 35-40°C met zeep of een mild huishoudelijk reinigingsmiddel en laat inwerken totdat het vuil begint los te weken.
11. Als het is uitgehard, kunt u met een droge handdoek of een spatel van hout of zacht plastic (bijvoorbeeld van nylon) proberen de vervuiling te verwijderen zonder krassen te maken. In het geval van was moet u dit verwijderen nadat u de restanten op een papieren handdoek hebt gedrukt met een strijkijzer.
12. Gebruik alcohol op de metalen oppervlakken. Voor andere oppervlakken gebruikt u aceton of, bij moeilijkheden, specifieke commerciële organische oplosmiddelen voor het verwijderen van graffiti****. Vervolgens gebruikt u warm water van 35-40°C met zeep of een mild huishoudelijk reinigingsmiddel en laat inwerken totdat het vuil begint los te weken

* Benzine, terpentine, white spirit, trichloorethyleen, perchloorethyleen, trichloorethaan, vooral voor neopreenlijm, alcohol.

** Aceton of nagellakremover, benzine, terpentine, white spirit, trichloorethyleen, perchloorethyleen, trichloorethaan, vooral voor neopreenlijm, alcohol.

*** Gebruik alcohol.

**** Deze kunnen daarom gemakkelijk verwijderd worden mits ze oplosbaar zijn in water indien dit niet het geval is, gebruik een organisch oplosmiddel of speciale graffiti-reiniger.

DISCLAIMER. In dit document worden algemene aanbevelingen gegeven over hoe u de kwaliteit van reiniging en onderhoud van de producten verder kunt verbeteren. Dit document dient als een algemene richtlijn voor goede werkmethode en vormt geen garantie of verklaring ten aanzien van de geschiktheid voor een bepaald doel met betrekking tot de producten en processen die in dit document worden beschreven. Alle in dit document opgenomen informatie of vermelde producten moeten door de gebruiker worden gecontroleerd en getest op geschiktheid voor zijn of haar specifieke doel of toepassing. De gebruiker dient rekening te houden met plaatselijke of specifieke omstandigheden. De inhoud van dit document vormt een afspiegeling van onze kennis en ervaring ten tijde van de publicatie van dit document. De meest recente versie van het document treedt in de plaats van alle eerdere versies. We wijzen erop dat de meest recente versie technische wijzigingen kan bevatten waarmee bij het gebruik van de producten rekening moet worden gehouden. De meest recente versie van het document kan worden geraadpleegd op onze website. Klanten dienen altijd te controleren of er een bijgewerkte versie van het document beschikbaar is. De garantie op een product kan komen te vervallen als (de inhoud van) de meest recente versie van dit document, dat van tijd tot tijd bijgewerkt kan worden, niet (naar behoren) wordt nageleefd. We hebben ons uiterste best gedaan om de juistheid van de informatie in dit document te waarborgen, maar kunnen niet aansprakelijk worden gesteld voor eventuele vergissingen, onjuistheden of typografische fouten.